

# 我国南方巨蟹蛛属六新种 (蜘蛛目：巨蟹蛛科)

王家福

(湖南省生物研究所，长沙)

**摘要** 本文记述了湖南省、广西壮族自治区、云南省和江西省产的巨蟹蛛属蜘蛛六新种，并绘制有外雌器和触肢器结构图。模式标本保存在湖南省生物研究所。种名：铃形巨蟹蛛新种 *Heteropoda campanacea* sp. nov.；鳞片巨蟹蛛，新种 *Heteropoda squamacea* sp. nov.；庐山巨蟹蛛，新种 *Heteropoda lushanensis* sp. nov.；细刺巨蟹蛛，新种 *Heteropoda spiculata* sp. nov.；城步巨蟹蛛，新种 *Heteropoda chengbuensis* sp. nov.；锯齿巨蟹蛛，新种 *Heteropoda serrata* sp. nov.

**关键词** 蜘蛛目 巨蟹蛛科 巨蟹蛛属 新种

## 铃形巨蟹蛛，新种 *Heteropoda campanacea* sp. nov. (图, 1—5)

正模、配模、副模2，湖南省桑植县天平山，1984年8月21日，王家福、张永靖采；副模1，湖南省桑植县，1981年7月19日，沈猷慧采；副模1，广西大明山，1984年9月，王家福采(全文量度单位：mm)。

正模 体长11.40，头胸部5.50×4.80，腹部6.40×3.70。

头胸部、颚叶、下唇、胸板和步足黄褐色。头胸部有一正中黄斑。前齿堤3齿，后齿堤4齿。足式为2, 1, 4, 3。步足量度(总长，腿节，膝节+胫节，后跗节，跗节)：1：

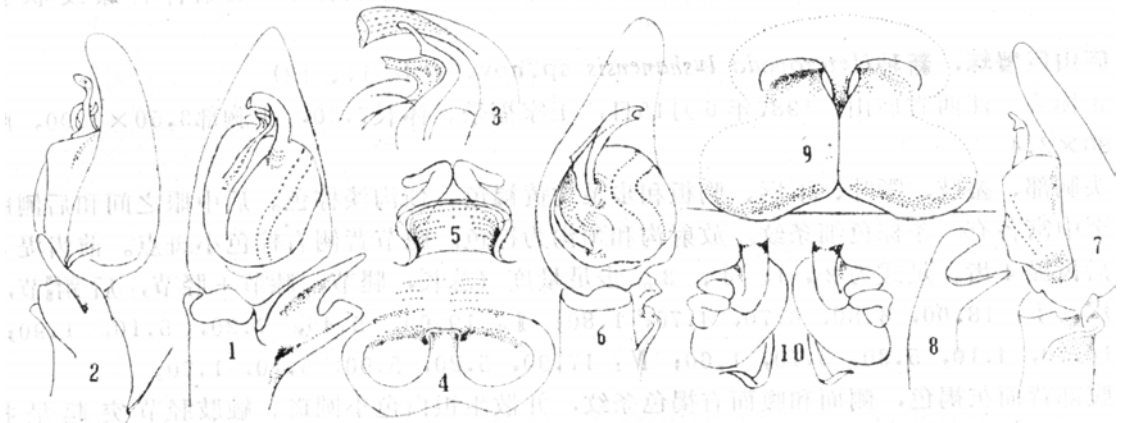


图 1—5，铃形巨蟹蛛，新种 *Heteropoda campanacea* sp. nov.； 6—10，鳞片巨蟹蛛，新种 *Heteropoda squamacea* sp. nov.

1. 触肢器腹面观；2. 触肢器外侧观；3. 触肢器顶部结构；4. 外雌器腹面观；5. 外雌器内部结构背面观；6. 触肢器腹面观；7. 触肢器外侧观；8. 触肢器顶部结构；9. 外雌器腹面观；10. 外雌器内部结构背面观

22.80, 6.00, 8.60, 6.20, 2.00; : 26.00, 6.80, 9.90, 7.30, 2.00; : 19.80, 5.30, 7.70, 5.10, 1.70; : 21.40, 5.50, 7.70, 6.10, 2.10。

腹部背面棕黑色，心脏斑黄褐色，三对肌痕斑明显。在腹部后部有一个呈三角形的黄斑。腹面黄色。胫节突起大而分叉。

配模 体长11.80，头胸部 $5.80 \times 4.80$ ，腹部 $6.10 \times 4.00$ 。形态特征与正模相同，但体色稍浓。

本新种与*Heteropoda stellata*较相似，但有下列区别：一、本新种外雌器后缘无突起，二、中隔较狭，三、触肢器的胫节突分叉。

**鳞片巨蟹蛛，新种***Heteropoda squamacea* sp. nov. (图，6—10)

正模、配模，云南省沅江县，1979年3月8日，王家福采；副模2，云南省勐养县，1979年3月10日，王家福采。

正模 体长16.30，头胸部 $8.30 \times 7.40$ ，腹部 $8.50 \times 5.50$ 。

头胸部棕褐色，眼区、颈沟和放射沟颜色稍深。后眼列与中窝之间为三角形黄褐色斑。胸部后缘有黄色月牙形斑。螯肢、颚叶，下唇、触肢、胸板和步足黄褐色。前齿堤3齿，后齿堤4齿。足式为1, 2, 4, 3。步足量度(总长，腿节，膝节+胫节，后跗节，跗节)： : 46.70, 12.20, 17.80, 13.00, 3.70; : 42.00, 10.90, 15.90, 12.10, 3.10; : 30.50, 8.80, 11.60, 8.20, 1.90; : 34.80, 9.70, 12.20, 10.40, 2.50。

腹部背面灰黄色，前部两侧灰褐色，后部有灰黑色三角形斑。腹部腹面灰黄色。触肢器的胫节突上又有一个较大的突起，呈扭曲状。引导器远端分叉。

配模 体长21.30，头胸部 $12.00 \times 9.00$ ，腹部 $10.30 \times 6.60$ 。

头胸部、颚叶，下唇、胸板和步足均为红褐色，额部具白色绒毛。余均与正模相同。交媾管呈螺旋状。

本新种与*Heteropoda venatoria*很相似，但有下列区别：一、本新种雄性触肢器的胫节突起上又有一个较大的突起；二、本新种引导器分叉；三、本新种雌性交媾管呈螺旋状扭曲。

**庐山巨蟹蛛，新种***Heteropoda lushanensis* sp. nov. (图，11、12)

正模，江西省庐山，1987年6月15日，王家福采。体长7.20，头胸部 $3.50 \times 3.00$ ，腹部 $3.80 \times 2.40$ 。

头胸部、螯肢、颚叶、下唇、胸板和步足均黄褐色。颈沟淡棕色。后中眼之间和后侧眼外侧至中窝各有一条棕色细条纹。放射沟和颈沟为棕色。腿节背侧有棕色小斑点。前齿堤3齿，后齿堤4齿。足式为2, 1, 4, 3。步足量度(总长，腿节，膝节+胫节，后跗节，跗节)： : 18.00, 4.80, 6.70, 4.70, 1.80; : 19.60, 5.40, 7.20, 5.10, 1.90; : 14.70, 4.10, 5.30, 3.70, 1.60; : 17.90, 5.20, 5.90, 5.10, 1.70。

腹部背面灰褐色，侧面和腹面有褐色条纹，并散生银白色小圆斑。触肢胫节突起呈指状，插入器的基部很宽。

本新种与*Heteropoda exiguana*很相似，但有下列两个特点就可以区别出来：一、胫节突呈指状，二、插入器的基部宽。

**细刺巨蟹蛛，新种***Heteropoda spiculata* sp. Nov. (图，13、14)

正模，云南省昆明市西山，1987年10月24日，王家福采。体长7.10，头胸部3.60 × 3.10，腹部3.60 × 2.20。

头胸部、螯肢、触肢、颚叶、下唇、胸板和步足均为淡黄色，眼区褐色。颈沟和放射沟棕色。头部有三条纵向棕色条斑和两个棕色叉状斑。足式为1, 4, 2, 3。步足量度(总长, 腿节, 膝节+胫节, 后跗节, 跗节)：♂：16.60, 4.50, 6.50, 4.10, 1.50；♀：17.80, 4.90, 6.80, 4.50, 1.60；♂：14.30, 4.20, 5.40, 3.50, 1.20；♀：16.00, 4.70, 5.60, 4.30, 1.40。

腹部背面、侧面棕黑色，正中黄褐色，末端有一黑色波状纹，该纹之后为白色。腹部腹面灰黄色，杂有黑色小圆斑。

本新种与*Heteropoda forcipata*较为相似，但有下列特征可以区别：一、胫节突分为两部分，一部分长而大，一部分小而呈钩状；二、插入器短，基部粗壮。

**城步巨蟹蛛，新种***Heteropoda chengbuensis* sp. nov. (图, 15、16)

正模，湖南省城步县，1983年8月5日，王家福采。体长16.60，头胸部8.50 × 8.30，腹部8.50 × 8.20。

头胸部、螯肢，步足以及腹部背面和侧面均为红褐色。胸板和腹部腹面为黑色。身体被褐色绒毛。颈沟和放射沟为棕色。腹背后部和中部左右两侧各有1根白色长刚毛，腹末有5根一束和3根一束的白色长刚毛，纵向排列。步足量度(总长, 腿节, 膝节+胫节, 后跗节, 跗节)：♂：27.90, 7.80, 11.30, 6.60, 2.20；♀：28.60, 8.50, 11.40, 6.80, 1.90；♂：23.00, 7.50, 8.80, 5.20, 1.50；第 步足缺如。

外雌器中隔前2/3为角质，后1/3为膜质。两交媾管呈圆弧形弯曲。

本新种与*Heteropoda bhaikakai*的雌性很相似，但有下列区别：一、本新种雌性体长16.60，后者14.30；二、本新种呈红褐色，腹面黑色，后者为黄褐色；三、腹背有白色毛束，后者无。

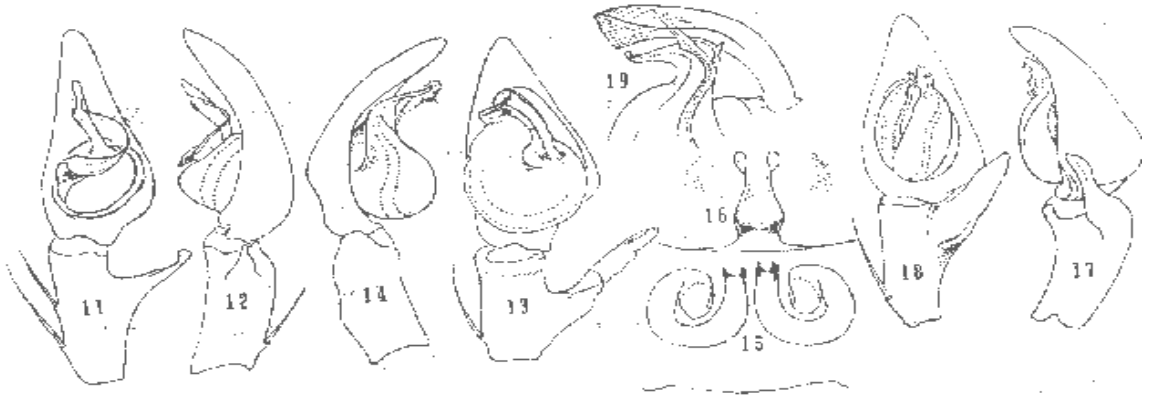


图 11、12，庐山巨蟹蛛，新种*Heteropoda lushanensis* sp. nov.；13、14，细刺巨蟹蛛，新种*Heteropoda spiculata* sp. nov.；15、16，城步巨蟹蛛，新种*Heteropoda chengbuensis* sp. nov.；17—19，锯齿巨蟹蛛，新种*Heteropoda serrata* sp. nov.

11. 触肢器腹面观；12. 触肢器外侧观；13. 触肢器腹面观；14. 触肢器内侧观；15. 外雌器内部结构背面观；16. 外雌器腹面观；17. 触肢器外侧观；18. 触肢器腹面观；19. 触肢器顶端结构

锯齿巨蟹蛛，新种 *Heteropoda serrata* sp. nov. (图, 17—19)

正模，江西省庐山，1987年6月15日，彭贤锦采；副模1、1幼体，安徽省黄山，1979年10月，王家福采。体长10.10，头胸部4.70×4.10，腹部5.40×2.60。

头胸部黄褐色，正中有一个纵向黄斑。颈沟和放射沟棕色。整肢、颚叶、下唇、胸板和步足黄褐色。前齿堤3齿，后齿堤4齿。足式为2, 1, 4, 3。步足量度(总长, 腿节, 膝节+胫节, 后跗节, 跗节)：♂: 19.80, 5.20, 7.20, 5.60, 1.80；♀: 22.80, 6.10, 8.20, 6.60, 1.90；♂: 16.80, 4.60, 6.00, 4.70, 1.50；♀: 19.00, 5.10, 6.80, 5.40, 1.70。

腹部背面棕黄色，两侧棕色，后端有一褐色横斑，该斑之后为黄色。腹面棕色。触肢胫节突指状，基部较宽。胫节微弯。

本新种与 *Heteropoda Koreana* 的雄性很相似，但有下列特征：一、本新种体长10.10，而后者为16.98；二、本新种斑纹简单，后者复杂；三、本新种胫节突较后者长。

### 参 考 文 献

- [1] 朱传典 中国蜘蛛名录 白求恩医科大学学报(增刊) 1983 1—130
- [2] 胡金林 新疆两种巨蟹蛛记述(蜘蛛目: 巨蟹蛛科) 山东大学学报(自然科学版) 1985 3: 86—93
- [3] 胡金林 广西两种巨蟹蛛记述 山东大学学报(自然科学版) 1988 23(2): 92—98
- [4] Fox, I. Notes on Chinese Spiders chiefly of the family Argiopidae. J. Wash. Acad. Sci. 1938 28(8): 370—371
- [5] Paik, K. y. The Heteropodae(Araneae) of Korea. Kyungpook Univ. Theses Coll. 1968 12: 167—185
- [6] Patel, B. H. et H. K. Patel Descriptions of some new species of spiders from India. Oriental Insects 1973 7 (1): 127—132
- [7] Schenkel, E. Schwedisch—Chinesische wissenschaftliche Expedition nach des nordwestliche Provinzen Chinas. Ark. Zool. 1937 29A(1): 1—314
- [8] Yaginuma, T. Spiders of Japan in Colour 1986

## SIX NEW SPECIES OF THE SPIDERS OF THE GENUS HETEROPODA FROM CHINA (ARANEAE: HETEROPODIDAE)

Wang jiafu

(Hunan Biology Research Institute, Changsha)

This paper deals with 6 new species of spiders of the genus *Heteropoda* collected from Hunan, Yunanan, Jiangxi provinces. and Guangxi Zhuang Autonomous Region All the type specimens are deposited in the Hunan Bilygy Research Institute.

*Heteropoda companacea* sp. nov. (Figs. 1-5)

Holotype, allotype, paratype 2, Mt. Tianpingshan, Sangzhi County (110°20' E, 29°25' N), Hunan Province, August 21, 1984, Wang and Zhang;

paratype 1 , Sangzhi County, Hunan Province, July 19, 1981, Shen ; paratype 1 , Mt. Damingshan(108 ° 28 E, 23 ° 28 N),Guangxi Zhuang Autonomous Region, Sept.1984 Wang.

Holotype : Total length 11.40mm, carapace 5.50 × 4.80 ; abdomen 6.40 × 3.70.  
Allotype : Total length 11.80, carapace 5.80 × 4.80, abdomen 6.10 × 4.10.

This new species is allied to *Heteropoda stellata* Schenkel, 1936, but differs from the latter in the epigynum, vulva and tibial apophysis.

*Heteropoda squamarea* sp. nov. (Figs. 6-10)

Holotype , allotype , Yuxi County, Yunnan Province, March 3, 1979, Wang ; paratype 2 , Mengyang County (102 ° 44 E, 22 ° 44 N), Yunnan Province, March 10, 1979 Wang.

Holotype : Total length 16.30, carapace 8.30 × 7.40, abdomen 8.50 × 5.50.

Allotype : Total length 21.30, carapace 12.00 × 9.00, abdomen 10.30 × 6.60.

This new species is allied to *Heteropoda venatoria* (Linnaeus, 1759), but differs from the latter in the tibial apophysis of male palp, distal end of conductor branch-shaped not bayonet-shaped and vulva.

*Heteropoda lushanensis* sp. nov. (Figs. 11, 12)

Holotype , Mt. Lushan (115 ° 55 E, 29 ° 32 N) , Jiangxi Province, June 15, 1987, Wang. Total length 7.20, carapace 3.50 × 3.00, abdomen 3.80 × 2.40.

This new species is allied to *Heteropoda exiguna* Fox, 1938 but may be separated from the latter by following characters: tibial apophysis finger-shaped and basal division of embolus narrower.

*Heteropoda spiculata* sp. nov. (Figs. 13, 14)

Holotype , Mt. Xishan (102 ° 02 E, 24 ° 29 N) , Yunnan Province, October 24, 1978 Wang; Total length 7.10, carapace 3.60 × 3.10, abdomen 3.60 × 2.20.

This new species is allied to *Heteropoda forcipata* (Karsch, 1881) , but differs from the latter in tibial apophysis with two parts, one finger-shaped and the other fishhook-shaped.

*Heteropoda chengbuensis* sp. nov. (Figs. 15, 16)

Holotype , Chengbu County (110 ° 181 E, 20 ° 20 N) , Hunan Province, August 5, 1983 Wang. Total length 16.60, carapace 8.50 × 8.30, abdomen 8.50 × 8.20.

This new species is allied to *Heteropoda bhaikakai* Patel et Patel, 1973, but differs from the latter by : (1) total length 16.60 in female longer than that of the latter 14.30 ; (2) dorsum of carapace and abdomen reddish brown, sternum and center of abdomen black ; (3) dorsum of abdomen with a few long yellowish hairs ; (4) structure of epigynum.

*Heteropoda serrata* sp. nov. (Figs. 17-19)

Holotype , Mt. Lushan, Jiangxi Province, June 15, 1987, Peng ; paratype , I immature, Mt. Huangshan (118 ° 10 30 ° 08 N) , Anhui Province, Oct. 1979 , Wang.

Holotype , total length 10.10, carapace 4.70 × 4.10, abdomen 5.40 × 2.60.

This new species differs from *Heteropoda koreana* Paik, 1968, in the following characteristics: (1) size smaller; (2) color pattern simpler; (3) tibial apophysis longer.

Key Words Araneae Heteropodidae *Heteropoda* new species