

中国苔藓动物新亚种和新纪录 (唇口目：筛孔苔虫科)*

王复振

(杭州大学生物系)

摘要 本文记述中国苔藓动物一新亚种：强似膜孔苔虫舟山亚种；三新纪录：平壁托孔苔虫、楯扇孔苔虫、扇形管孔苔虫的形态特征，采集地及分布。新亚种并与近似种作了比较。

多年来研究苔藓动物，近发现一新亚种和三新纪录，今记述于下。（图见封二：）。

强似膜孔苔虫舟山亚种*Membraniporella aragoi zhoushanica* 新亚种(图1)

模式标本 正模(登记号C74)，个虫长0.5—0.7毫米，宽0.35—0.45毫米，浙江舟山普陀岛潮间带平铺在小石上，1957年6月。副模3个(登记号C75—77)，同地点同日期。标本存杭州大学生物系。

形态特征 群体单层，周缘弯曲不规则。个虫椭圆形，一般呈交互放射状排列。前膜被肋盔(costate shield)所覆盖，肋盔拱状突起，左右各有5—6列孔隙，近端中间有一刺向前生长。室口半圆形，在近顶端处，宽0.2—0.25毫米，左右两侧各有一长刺向中间生长。未见卵胞及鸟头体。

比较 该新亚种属于外肛动物门(Ectoprocta)裸唇纲(Gymnolaemata)唇口目(Chelostomata)筛壁亚目(Cribrimorpha)筛孔苔虫科(Cribrilinidae)，和强似膜孔苔虫太平洋亚种*Membraniporella aragoi pacifica* Osburn, 1950近似，不同处是个虫顶端无刺，室口左右各有一长刺向中间生长，近端中间有一刺向前生长。而强似膜孔苔虫太平洋亚种的个虫顶端可有一尖口突，室口左右各有一短扁刺，前端有2—3尖刺。

平壁托孔苔虫*Thalamoporella lioticha*(Ortmann, 1890) (图2)

形态特征 群体牡丹花、木耳或片状，被覆或直生在海底或岩石上。个虫长椭圆形，长0.95毫米，宽0.28毫米左右，中间略宽，腹面隐壁上散布许多小孔。室口约个虫全长的1/4，宽0.22毫米，墙缘(mural rim)隆起，较厚而平。膜下孔(opeciules)左右各一，接近口近端，大小不同，大的一个比另一个可宽大二倍。体内有骨针，分铗骨(caliper)及弧骨(compasses)，各有不同大小，前者两末端弯曲相内，后者较直，两端散开尖细；铗骨较多。鸟头体少数散在个虫间，比个虫较狭小；颞骨瓶状顶端钝圆形。该种属于托孔科(Thalamoporellidae)。

采集地 东海大陆坡90米深处。

分布 我国东海，日本，菲律宾沿岸。

楯扇孔苔虫*Flabellopora umbonata*(Haswell, 1880) (图3)

* 承黄泰来同志绘图，敬致谢意。

形态特征 群体多呈叶片状或扁桃形，表面多亚圆疣、基部的角大于顶端角，长约7毫米，宽6毫米。个虫室口宽0.1毫米左右，较大而隆起，每个被微隆起薄口围所围绕。口的窦在远端较宽而圆，近端孔有时左右较宽，接近口。鸟头体多椭圆形，常连接于亚圆疣。该种属于锥胞科(*Conescharellinidae*)。

采集地 东海70米深处。

分布 我国东海，菲律宾，澳大利亚沿岸。

扇形管孔苔虫 *Tubulipora flabellaris*(Fabricius, 1875) (图4)

形态特征 群体扇形或圆盘状，基部呈小碟状，附着在海藻或贝壳上。个虫长管形，长0.27—0.36毫米，宽0.04毫米左右，表面散布细孔，始端斜直立。室口直径0.03毫米左右。各个虫分散弯曲向左右不规则放射形排列。该种属于环口目 (Cyclostomata)管口科(Tubuliporidae)。

采集地 东海长江口外浅海处。

分布 我国东海、黄海、渤海，英国及挪威沿海。

参 考 文 献

马渡静夫 1975 苔藓动物，新日本动物图鉴，北隆馆，585—626。

Busk, G. 1875 Catalogue of the Cyclostomatous Polyzoa in the collection of the British Museum 3 : 1—41.

Canu, F. and R. S. Bassler 1929 Bryozoa of the Philippine regions. Smith Inst. U. S. Nat. Mas. Bull. 100 (9) : 1-685.

Harmer, S.F. 1957 The Polyzoa of the Siboga-Expedition. Pt. . Cheilostomata Ascophora, Siboga Exped. 28d: 1-507.

Levinsen, L. 1909 Morphological and systematic studies on the Cheilostomatous Bryozoa, Carlsberg Fund. Copenhagen: 1—418.

Osburn, R.C. 1950 Bryozoa of the Pacific coast of America, Pt. I. Cheilostomata-Anasca, Allan Hancock Pacific Exp. 14 (1) : 1-269.

NEW SUBSPECIES AND NEW RECORDS OF ECTOPROCTA FROM CHINA (CHEILOSTOMATA : CRIBRILINIDAE)

Wang Fuzhen

(Department of Biology, Hangzhou University)

In recent studies of Chinese Bryozoa, a new subspecies was found in the material collected from the East China Sea, Zhoushan Archipelago. The type specimens are deposited in the Department of Biology, Hangzhou University.

Membraniporalla aragoi zhoushanica, subsp. nov.

Holotype: No. C74 collected from intertidal zone in the Pudo Island on June

1957 . Paratypes 3 , NO . C75-77 from the same licality and at the same time.

This new subspecies differs from *Membraniporella aragoi pacifica* Osburn 1950 in two aspects. (1)The distal part:no spine in the new subspecies , but terminates in the latter . (2)At each side of the orifice:there is a longer spine in the new one , but a short flattened spine with 2 or 3 very Short points in the latter .

The new records of Ectoprocta are *Thalamoporella lioticha* (Ortmann , 1890) , *Flabellopora umbonata*(Haswell , 1880)and *Tubulipora flabellaris* (Fabricius , 1875).

胆汁对斯氏狸殖吸虫囊蚴的脱囊实验*

朱名胜 宋明华

(同济医科大学郟阳医学院寄生虫学教研室)

采集丹江口市官山区溪蟹，用研钵研碎，以消化液置37 温箱消化过夜，反复换水沉淀至水清为止。将沉渣移放于平皿内置双目解剖镜下检出斯氏狸殖吸虫(*Paragonimus skrjabini*)囊蚴。胆汁取自试验犬胆囊。

一组为将纯胆汁和用生理盐水稀释成不同浓度的胆汁，分别加入平皿，分为100%、75%、50%、25%、2%胆汁，作为试验组；以生理盐水、生活用水作为对照组，在37 水浴箱中脱囊。另一组均以50%胆汁，分别在46 、37 、30 及室温下进行脱囊观察。每皿加入30个囊蚴，置不同温度下水浴箱中进行脱囊，分别记录时间和脱出率。

结果 在37 温度下，各试验组不同浓度胆汁都能使后尾蚴脱囊，胆汁浓度越高，需要的时间短，脱囊率高，后尾蚴运动活泼，运动幅度较大。浓度越低，需要时间长，脱囊率低，后尾蚴活动相对微弱(见表1)。

表1 在37 下不同浓度胆汁中后尾蚴脱囊情况

	胆汁浓度(%)					生理盐水	生活用水
	100	75	50	25	2		
时间(分)	2—4	6—8	11—13	16—17	25—30	60	60
孵出率(%)	100	97	90	67	50	未见	未见

在50%浓度的胆汁中，37 以上的温度时脱囊快，脱囊率高；30 以下则时间长、脱囊率低。46 时虽然脱囊快，但5分钟时观察，后尾蚴在胆汁中大多死亡。在10 室温下，经3小时观察，未见后尾蚴脱出，故过低的温度对脱囊也有影响。见表2。

表2 在50%胆汁中不同温度对后尾蚴脱囊的影响

	46	37	30	10
时间(分)	3—5	11—13	15—20	180
孵出率(%)	100	90	77	未见

* 承蒙单亚丽教授，倪涛老师审阅，特此致谢。

中国苔藓动物新亚种和新纪录(唇口目：筛孔苔虫科)

一文之附图(正文见第1页)

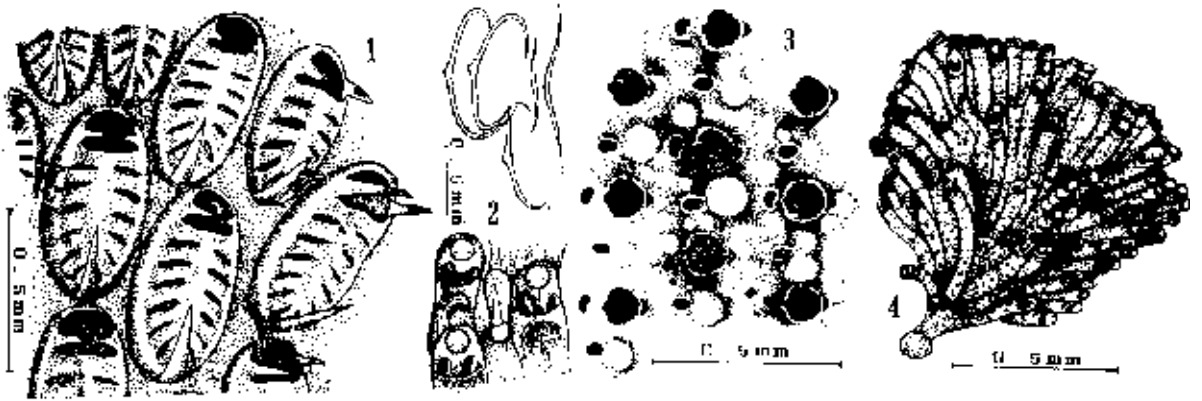


图 中国苔藓动物一新亚种和三新纪录

1. 强似膜孔苔虫舟山亚种 *Membraniporella aragoi zhoushanica* subsp. nov. 2. 平壁托孔苔虫 *Thalamoporella lioticha* (Ortmann), 上是放大铁骨和弧骨 3. 楯扇孔苔虫 *Flabellopora umbonata* (Haswell) 4. 扇形管孔苔虫 *Tubulipora flabellaris* (Fabricius)

欢迎订阅1990年《四川动物》

本刊创刊于1981年8月，为四川省野生动物保护协会、四川省动物学会及四川省医学科学院寄生虫病防治研究所联合主办的动物学综合性学术刊物。主要刊登动物学及其有关分支学科的实验研究、形态及分类区系、生态观察、经验交流、基础知识、简讯、综述及野生动物保护研究等。供教学、科研、医卫、动物保护和管理工作者等参考。

本刊自即日起办理1990年预订手续，请将订款由银行或邮局直接汇寄本刊并请填明第二、三联寄回编辑部(无订单者可不用填写，但务必写明详细地址及邮政编码)，以便按期分发。每期定价1.00元，全年4期，共4.00元。

银行汇款：请写四川省成都市工商银行南大街办事处，帐号89211027，户名四川省寄生虫病防治研究所，注明订购《四川动物》。

邮局汇款：寄成都市大学路10号四川省寄生虫病防治研究所内《四川动物》编辑部。邮政编码610041。

《四川动物》编辑部