

# 四川两种环毛属蚯蚓特征的补充记述

钟 远 辉

(四川大学生物系)

在整理本省收集到的蚯蚓标本过程中，发现透明环毛蚓*Pheretima . lumbricata* Chen, 1936和前定环毛蚓*Pheretima antefixa* Gates, 1935两种蚯蚓的一些特征与过去的记载有较大的差异，为了避免这两种蚯蚓在分类上的混乱，特补充记述于后：

**透明环毛蚓***P.lumbricata* Chen系陈义(1936)在重庆采得的13条标本命名的。1959年，陈义在《中国动物图谱——环节动物》一书中略有改动。前两文记载的主要特征是：体无色素，微透明。刚毛退化，不易数清数目。雄孔在一乳突上，雄突外侧有皮褶腔，雄突藏于腔内或突出成一锥形，其内侧有二腺区或二腺区合而为一。受精囊孔二对，囊孔在一小乳突顶端，此突位于 5、6 节后缘，紧靠节间沟，并向后突到节间沟，因而，受精囊孔恰在5/6、6/7节间沟上，囊孔占节周(腹距)2/5。隔膜89、9/10厚、肌肉质。肠从X 节起扩大。心脏x—xiii节内。受精囊坛囊圆形，盲管柄短，有时屈曲数转，纳精囊棍棒状，马德、丁瑞华(1962)、丁瑞华(1983)在成都采到较多的这种蚯蚓，但全为受精囊孔一对，位于5/6节间。最近在整理标本中发现这种蚯蚓的受精囊孔有一对(位于5/6节间)，二对(5/6、6/7节间)和三对(5/6、6/7、7/8节间)三种类型，并常混杂在同一采集地点。其他的一些特征，亦有差异，如表。

表 各地透明环体毛蚓特征比较

采集地点 及 时 间	标 本 数 (条)	受 精 囊			受 精 囊 孔 之 间 的 距 离 ( 腹 距 )	体 色	刚 毛 数									
		3对	2对	1对			iii	v	vii	ix	xii	xx	雄孔 之间	受精囊孔间 v	vi	vii
重庆北碚 1957.4.	7	6	1		1/3- 2/5	l-x或l-vii节有黑色 色素,体节黑色。Vii- xii或xvii-xxi节刚毛 环处黑色、刚毛环明 显。背孔黑色。	46	78	96	92	81	77	18	28	26	29
							81	96	117	108	97	88	20	39	49	51
宜宾 1980.9.	32		19	13	1/2	无色素							刚毛退化,不能计数			
涪陵10号 1982.4.23	17		1	16	1/2- 2/3	无色素							刚毛退化,不能计数			
涪陵1号 1982.4.22	4			4	2/3	无色素							刚毛退化,不能计数			
成都 1964.3.10 -4.26	28			28	1/2	无色素	42	57	56	60	50	58	10	21		
							57	69	60	68	58	65	13	27		
重庆北碚 同兴乡 1964.5	11		11		2/5	无色素							刚毛退化,不能计数			
重庆海棠 溪 1964.5	1			1	2/5	无色素							刚毛退化,不能计数			

**讨论：**不同地区的透明环毛蚓的一些特征，存在着较大的差异，但分类学上的重要特征如具7/8、8/9隔膜，盲肠简单，雄性生殖系统等是一致的。同时，受精囊不同对数的个体又常混杂在同一采集地点。因此，把它们归属一种为宜。此外，在观察这些标本过程中，还发现一些特征与原记述有差别，应为：背孔始于11/12或12/13节之间；肠从xvi或xv节起扩大；少数个体盲肠始于xxvi节，心脏位vi、ix、xiii节内，前两对细，后两对粗而明显；x、xi节具环血管，此二环血管常为第一、第二对精巢囊覆盖或包被着；第二对精巢囊包被着第一对储精囊；受精囊坛囊及盲管的形状亦有变化，如图1所示。

**前定环毛蚓***P. antefixa* Gates系Gates、Graham1929—1930年在宜宾采得的标本，于1935年命名的。这种蚯蚓在我省分布于成都、南充、雅安、重庆、宜宾、万县等地。Gates(1935, 1939)、陈义(1936)、丁瑞华(1983)对这种蚯蚓的记载，均为受精囊一对，位于8/9节之间，iii—v节腹面正中，刚毛前，各有一圆形的乳突。雄孔在xviii节腹面两侧的一个近似圆形的乳突上，乳突四周有5—6圈环脊。雄突内侧，刚毛线上，有4—5个小的乳突，这些乳突恰在环脊上(图2·B)，或联接成一横脊。有些个体的雄突部分可突出成一圆锥形，锥体上有几圈环脊，雄孔位于端部，内侧排列着小乳突(图2·A)。1982年5月10日，作者在万县市郊三处采到标本17条其中万县69号4条，万县70号6条，万县72号7条。除万县69号中一个体为一对受精囊(8/9节间)，xvii—xxii节腹面正中，刚毛前各有一个与v—vii节相同的乳突外(图2·A)，其余特征与Gates、陈义记述完全一致。余16条均为二对受精囊(7/8, 8/9节间)。此外，雄孔区的特点亦差别较大。雄孔在一较大的近似长圆形的乳突上，乳突中央凹陷，并成半透明的腺区状。雄突的内侧有一个长圆形，斜向排列的乳突，此乳突亦成腺区状，其外缘与雄突愈合。雄突的外侧还有一个近似半圆形的，成腺区状的乳突，其内缘亦与雄突愈合，这些乳突的四周，有2—3圈环纹(图2·C)。在体内，前列腺管入体壁处的内、外两侧，各有一团无柄副性腺。1981年5月21日，作者在宜宾市四川省水产研究所附近采到2条标本(宜屏15号，宜屏16号)，均为一对受精囊(8/9节间)，前者与Gates、陈义记述一致，但后者的雄孔区特点则与万县采到的二对受精囊者相同。

**讨论：**这两种类型个体的受精囊对数和雄孔区特点的差别较大，但其他的特征是一致的。同时，两种类型混合分布和出现了交叉特点。因此，把这两种类型视为同种为宜。1939年Gates在重述这种蚯蚓时，曾提及(1)有两条标本，在第vii节内有一对小的受精囊，并通到7/8节间，但无受精囊孔，其中一条无盲管，另一条有盲管，但纳精囊内无精子。(2)

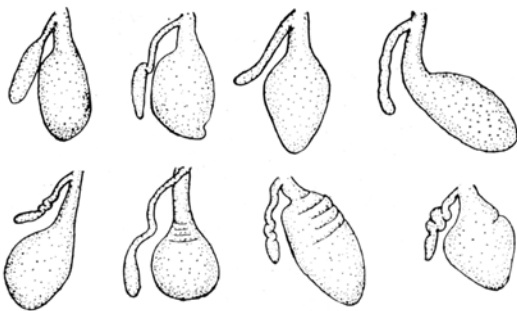


图1、透明环毛蚓受精囊形状的变化

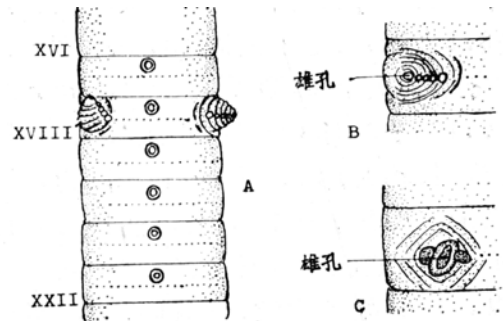


图2、前定环毛蚓

(A. 一对受精囊个体雄孔区突出状态，和xvii—xxii节的乳突；  
B. -对受精囊个体雄孔区未突出状态；C. 二对受精囊个体雄孔区)

一条标本只有一个雄突，雄突内侧有一横卵圆形乳突而无横嵴或横列的小乳突，Gates仅对此现象作了简短的记述，未曾讨论。作者认为，Gates的记载与现在的记述是一致的，仅仅可能是Gates所观察到这两种情况的蚯蚓个体，还发育得不完全，特征表现得不完善。

## 参 考 文 献

- 丁瑞华：1983 成都近郊陆栖寡毛类的初步调查。四川动物 2(2)：1—5。  
Chen, Y. 1936 On the terrestrial Oligochaeta from Szechuan. Contr. Bi01. Lab. Sci. China(Zool.) 11(8)：269—306.  
Chen, Y. 1946 On the terrestrial Oligochina from Szechuan, J. W. China Res. Soc. 16：83—141.  
Gates, G.E. 1935 New earthworms from China, with notes on the synonym of some Chinese species of Drawida and Pheretima. Smithson. Misc. Coll. 93(3)：1—19.  
Gates, G. E., 1939 On some species of Chinese earthworms with special reference to specimen collected in Szechuan by D. C. Graham. Proc. U. S. natn. Mus. 85：405—507.

\*\*\*\*\*

# 鸭肌胃角质层下异位寄生的畸形膜壳绦虫\*

赖 从 龙

(四川农业大学)

1984年，四川省成都市新津县送来寄生于一麻鸭肌胃角质层下结缔组织内的畸形绦虫标本。经鉴定，认为是膜壳属(Hymenolepis)的一种绦虫，由于异位寄生而发生畸形。因尚未见报道过，特记述并附图于后。

虫体共5条，缠结于鸭肌胃角质层下形成的结缔组织囊内。虫体白色，带状、很小，全长6.3—8.1毫米，最宽在体后部链体处0.265—0.398毫米。头节椭圆形，大小为0.234—0.336×0.125—0.188毫米，其上具有一个突出的吻突，长约0.148毫米，有10个钩，钩长0.0387毫米，刃长0.0172毫米，柄长0.0215毫米，刃护尖锐略短于刃，长0.0107毫米。头节上无吸盘，只有数条沟纹。体链分节不明显，未发现排泄管和生殖器官。

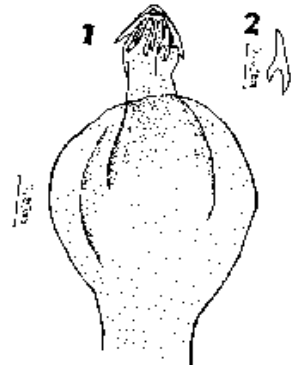


图 畸形膜壳绦虫 (1. 头节、2. 吻钩)

\*承朱茂林同志赠送标本，特此致谢。