

基于该虫种具备谢氏平体吸虫的主要鉴别特征，如该虫的卵巢比睾丸大得多，肠支起始部狭窄，以后逐渐变宽，外缘有一些盲状突起，在虫体前半部，子宫在两肠支以内盘曲，在虫体后半部，盘曲的子宫才超越肠支达体边缘等等，故将该虫种定为谢氏平体吸虫。

采集时间：1984年8月。

采集地点，成都市禽蛋批发部。

动物来源：成都市及郊县。

感染率：1.5%。

感染强度：0—1条。

标本保存在四川省畜牧兽医研究所。

### 参 考 文 献

危碎凡等 1983 我国家禽吸虫的一个新纪录 中国兽医科技7:25—26。  
 张翠阁等 1985 环肠科吸虫两新种——四川平体吸虫和成都平体吸虫 四川动物3:1—5。  
 Yamaguti 1971 Synopsis of digentic trematodes Kaigaku Publ Co Tokyo 492—503 .  
 , . .1950 T  
 . 4  
 434—451 . 3 .

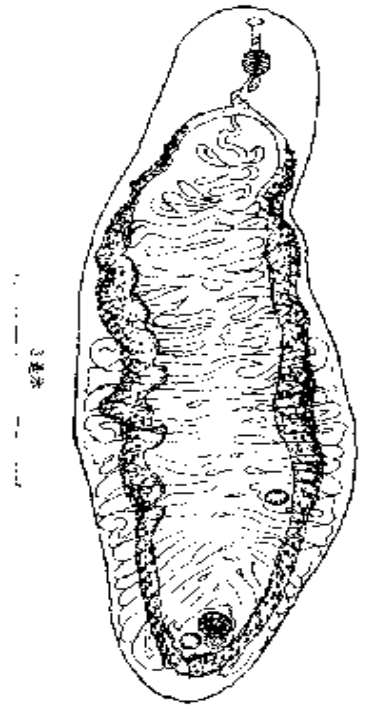


图 谢氏平体吸虫

## 大 熊 猫 肝 脂 变 一 例

吴 继 先

(内 江 农 业 学 校)

大熊猫“丝丝”，雌性，20岁，1982年11月引自卧龙自然保护区。身体健康，饲养在约10m<sup>2</sup>的半屋半笼内。1982年11月至1982年1月中旬喂给奶糖稀饭(稀饭约占1/3，后阶段全为牛奶仅加少许水及糖100克)、苹果、馍(由20%黄豆、30%大米、50%玉米组成)，1983年1月中旬至6月缺少果品；7月以后仅喂奶糖稀饭。日粮供给情况见表。因饲料单一，活动范围小，自1983年1月起断续出现吃食减少、消化不良、懒动。经治疗后稍有好转。3月9日后仅吃少量牛奶，糖盐水，行走不稳，卧地不起，大便色黄有油腻感，偶有叫声。9月10日症状加剧，精神极度萎靡，头下垂，口流白色泡沫，不时抽搐呻吟。次日表现烦躁，于当晚死亡。剖检发现肝脏质软易碎，边缘增厚，表面光滑呈黄褐色，切面肝小叶结构模糊，有油腻感，呈“槟榔”样，镜检肝细胞发现大小不等的空泡，胞核浓缩，仅在肝小叶边缘有少量肝细胞，整个肝脏为脂肪肝。提示在人工饲养大熊猫时，食品结构应注意多样化，不能给予过多的高脂食物。

表 大熊猫“丝丝”日粮供给情况 (平均克数/日)

日期	奶糖稀饭	果蔗	苹果	馍馍
1982.11—1983.1	1750	1250	150	600
1983.1—6	2750	—	—	1200
1983.7—9	3350	—	—	—