

# 宁夏新蚤属一新种记述\*

## (蚤目：多毛蚤科)

李贵真

白学礼 陈白芳

(贵阳医学院)

(宁夏回族自治区地方病防治所)

1980年9月至1985年9月期间，先后自宁夏回族自治区海原县红羊乡的月亮山、马场和贺兰山林区从大林姬鼠(*Apodemus peninsulae*)、灰仓鼠(*Cricetulus migratorius*)和社鼠(*Niviventer confucianus*)体上采到新蚤属*Neopsylla* Wagner, 1903一种跳蚤。经鉴定为一新种，即以其主要产地命名为红羊新蚤*Neopsylla hongyangensis*，新种。

**鉴别特征** 红羊新蚤新种属于多毛蚤种团(*Setosa-group*)，并与二齿新蚤*N. bidentatiformis* (Wagner, 1893)接近。但以其第9腹板肘部腹面中央有一向后方伸出的瓶形腹小臂可立即与二齿新蚤相区别。另外，第9腹板后臂的一列刺鬃与二齿新蚤者相同，都被一间隙分为基列和端列两部分。但新种的间隙较长，长于端列下位刺鬃的长度，而二齿新蚤者短于下位刺鬃的长度。阳茎钩突(图8—11)的背缘平直，腹缘狭尖，似倒置的等腰三角形。该种者(图12)有一明显的凹陷，背缘被分为前后两叶，腹缘为较宽的钝圆形。肛锥狭长，长度为基宽的3.4—3.7倍，该种者较宽短，长度为基宽的2.5—3.0倍。交配囊亦较长，大致等于受精囊头、尾的总长，该种者仅为受精囊全长约4/5。另外，身体各部分鬃的数目均少于该种者，尤以早第7腹板侧鬃显然较少。

**形态记述** 体长，2.4—2.9mm，2.8—3.1mm。额缘较平，额结位于前缘中线。额鬃1列，6—7根。眼鬃4根，另在眼的下方有短鬃2—3根。下唇须可达前腿基节约2/3处。后头鬃3列，均发达。前胸栉刺18—19根，背刺等于或略长于前胸背板。前胸背板鬃2列均发达。中、后胸背板主鬃列前方各有鬃2—3列。另外，中胸背板有假鬃两侧共4根。后胸后侧片鬃11—16根，成3—4列。后腿基节外侧亚前缘中段以下有较多细鬃，内侧有浓密短鬃2列，至多为亚刺形。后腿胫节后缘有8个切刻，其中除第5、7切刻内只有1根鬃以外，其它切刻均有2根鬃。第1—5腹节背板后缘端小刺数，依次为：4、5—6、3—4、2—4、2。各腹节背板鬃主鬃列各有1根位于气门下方。臀板背缘平。臀前鬃，均为3根，中位者最发达。

**变形腹节** (图1)，第8腹板前缘中段有结状突，背缘斜行，后缘狭窄，并略呈截形，具端长鬃亚端鬃及侧鬃多根。腹板的后背角为膜质。抱器不动突前叶为狭锥形，不达后叶前缘之半，后叶宽圆，两叶间的凹陷为长椭圆形。可动突似二齿新蚤者，顶端甚尖，后腹角圆突。柄状突细长杆形。第9腹板前臂的背缘平直，后缘有一角状突。后臂末端较二齿新蚤者宽钝，前缘在亚缘鬃以下为膜质带。后缘刺鬃端列8—9根，基列4—5根，均少于该种者。两列间有较宽的间隙。基列以近复有小鬃4—5根。后臂的后缘有发达的翼状膜。

\*防治所王自存同志协助采集标本，贵阳医学院曾亚纯同志绘图，一并致谢。

肘部腹缘正中向后方伸出的腹小臂犹如长鬃新蚤 *N. longisetosa* Li et Hsieh 和棒形新蚤 *N. clavalia* Li et Wei, 但末端如瓶口状, 并无鬃, 表纹发达。(图6—7), 第7腹板后缘后上突明显, 其末端或钝或锐有变异。侧鬃主鬃列前方有小鬃11—20根, 少于二齿新蚤的23—28根。第8腹板中段宽, 末端渐尖。肛锥为长柱形, 具端长鬃1根, 亚端鬃2根。受精囊尾部末端多呈斜截形。交配囊膨部圆形, 管部长而直。

**检视标本记录** 均采自宁夏回族自治区。1980年9月自贺兰山林区的社鼠, 1; 1981年4月自海原县马场的灰仓鼠1, 1, 1983年9月11日自海原县红羊乡月亮山的大林姬鼠, 3, 4。后者中1为正模, 1为配模, 余为副模。标本存宁夏回族自治区地方病防治所和贵阳医学院。

**讨论** 红羊新蚤新种主要鉴别特征之一是第9腹板肘部腹面中央有一个向后方伸出的腹小臂。在新蚤属中具有腹小臂的迄今已知共有4种, 它们都属于多毛蚤种团。除本新种外尚有盔形新蚤 *N. galea* Ioff, 1946、长鬃新蚤和降形新蚤。该3种的腹小臂都有发育程度不同的端鬃和亚端鬃, 而盔形新蚤还有分小节的倾向。本新种虽无鬃, 亦无分小节倾向, 但有明显的表纹。认为腹小臂这一结构的出现及其形态各异, 发育程度不一, 又一次说明它有鉴定上的意义。

上述4种新蚤都分布在我国古北界。红羊新蚤新种与二齿新蚤较接近, 两者之间除形态上有明显鉴别特征外, 尚有垂直分布的区别。在宁夏回族自治区内两种部存在, 新种分布区的海拔都在2, 100—2, 700M之间, 而二齿新蚤的分布如石嘴林场、中卫和盐池等地的海拔都在1, 500M以下。

## 参 考 文 献

- 李贵真、王敦清、王心娥 1966 新蚤两新种记述。动物分类学报 3 (3) : 255—259, 图1—4。  
李贵真、解宝琦、魏书凤 1977 我国西南地区多毛组新蚤二新种记述(蚤目: 多毛蚤科)。昆虫学报 20(4) : 455—460, 图1—5。  
Hopkins, G. H. E. & M. Rothschild 1962 An illustrated catalogue of the Rothschild collections of fleas in the British Museum. Vol. Hystrichopsyllidae : 162—220.

## A NEW SPECIES OF GENUS NEOPSYLLA FROM NINGXIA

(Siphonaptera : Hystrichopsyllidae)

Li Guizhen

(Guiyang Medical College)

Bai Xueli Chen Baifang

(Prevention Diseases Institution of Ningxia Autonomous Region)

*Neopsylla hongyangensis* Sp. nov.

Diagnosis : *Neopsylla hongyangensis* sp. nov. belongs to the setosa-group of genus *Neopsylla* Wagner, 1903, and is similar to *N. bidentatiformis* (Wagner, 1893). It could be distinguished from the later by: 1. In male, there is a single median ventral arm branchioid out from the base of the distal arm of the 9th sternite,

unsegmented and devoid of bristles. The gap between the two sets of the row of spiniforms along the distal arm of the 9th sternite is longer than the length of the lowest spiniform of the upper set. The dorsal margin of the aedeagal crochet is horizontal and straight, its ventral part narrow and pointed, forming an inverted isosceles triangle in outline. Whereas in *N. bidentatiformis*, the dorsal margin of which is divided by a sinus into two lobes, and the ventral part is broad and round. 2. In female, the anal stylet is longer, being 3.4--3.7 times as long as the width at the base, while in *N. bidentatiformis*, only 2.5--3.6 times. The bursa copulatrix is also longer, as long as the length of the spermatheca, and it is shorter in *N. bidentatiformis*, only about 4/5 the length of the spermatheca. The chaetotaxy is also different between these two species. The new species has comparatively fewer bristles, e.g. the lateral bristles before the main row of the 7th sternite being only 11--20 in contrast of 23--28.

All specimens were collected from Ningxia Hui Autonomous Region. From Yueliang Mountain, Haiyuan, Hongyang, off *Apodemus peninsulae* 3, 4 including 1 holotype, 1 allotype and paratypes, September 11, 1983. From Haiyuan Machang, off *Cricetulus migratorius*, 1, 1, April, 1981. From Helan Mountain Forest, off *Niviventer confucianus*, 1, April, 1981. All specimens are deposited in the Prevention Diseases Institution of Ningxia Autonomous Region and Guiyang Medical College.

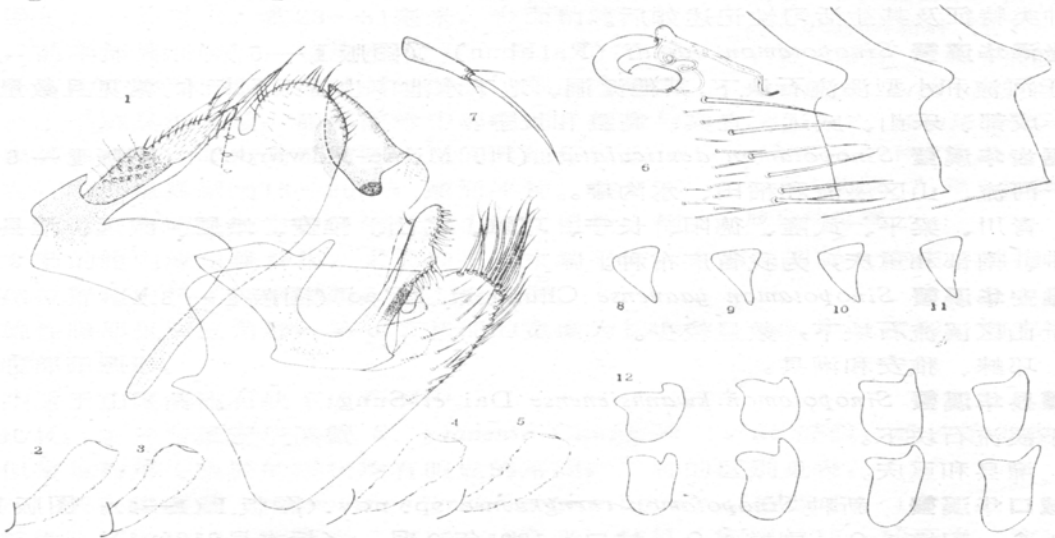


图1—11 红羊新蚤 *Neopsylla hongyangensis*, 新种  
 (1、 变形节；2—5、 第9腹板腹小臂及变异(放大)；6、红羊新蚤新种 第7腹板后缘及变异；7、肛锥；  
 8—11、 阳茎钩突形态变异)  
 图12 二齿新蚤 *Neopsylla bidentatiformis*, 阳茎钩突形态及变异。