

四川省网蜱属二新种(等翅目：鼻蜱科)

陈 芒

(重庆市白蚁防治研究所)

平正明

(广东省昆虫研究所)

1976年夏始，作者等先后在省内对蜱类的区系分布进行了多次调查。现将新整理的网蜱属2新种报导于下。

新种正模保存于广东省昆虫研究所，部分副模保存于重庆市白蚁防治研究所。文内所有量度均按毫米计。

1. 丰都网蜱 *Reticulitermes fengduensis* Ping et Chen, 新种 兵蜱(图1A—G, 表1)

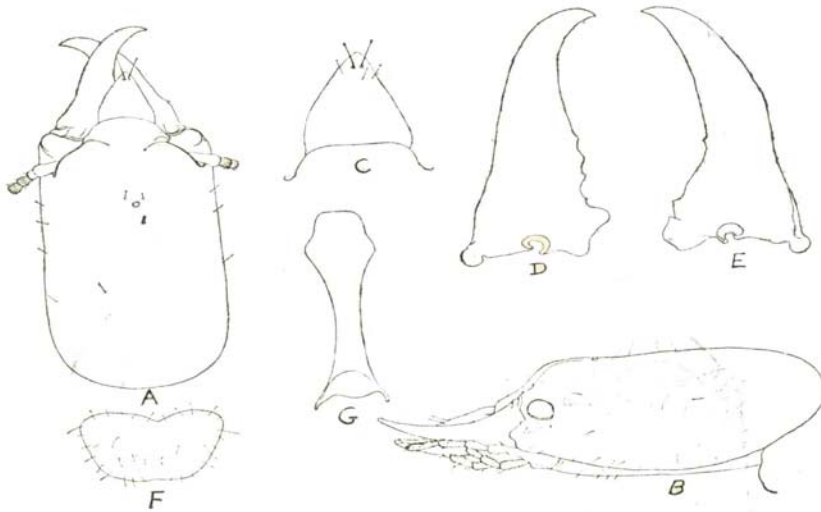


图1 *Reticulitermes fengduensis* Ping et Chen, 新种

A. 头正面观； B. 头侧面观； C. 上唇； D. 左上颚； E. 右上颚； F. 前胸背板； G. 后颏

体型中等。头壳黄褐色。

头壳长方形，长约为宽的1.7—1.8倍，两侧平行。额平。上唇矛状，唇端尖出，具端毛和侧端毛。上颚军刀状，颚端弯，右上颚内缘基1/3处具1小齿，左上颚内缘基1/3处后具3钝齿及1小齿；颚长约等于头宽。触角17—19节。后颏棍棒状，腰区较宽，收缩指数(0.40—0.43)，腰区和头宽比约为1：5.7—6.3，和后颏长比为1：6.7—7.3。前

胸背板宽约为长的1.6倍，前缘中央呈宽V形浅凹入，两侧缘缓向后斜，后缘中央几近平直，中凹率约为12%，中区长刚毛稀疏，约6根。

表1 丰都网蟹兵蟹体部量度 (测量个体： 5个)

项 目	幅 度	平 均	项 目	幅 度	平 均
头长至颚端	3.00—3.15	3.08	咽 颏 长	1.35—1.43	1.40
头长至颚基	2.00—2.17	2.09	咽 颏 宽	0.46—0.47	0.47
头 最 宽	1.15—1.19	1.18	咽 颏 狭	0.19—0.20	0.20
头 高	1.00—1.06	1.04	前胸背全长	0.56—0.57	0.57
上 唇 长	0.42—0.50	0.46	前胸背中长	0.48—0.52	0.50
上 唇 宽	0.35—0.38	0.37	前 胸 背 宽	0.92—0.97	0.94
左 上 颚 长	1.14—1.18	1.16	后 胫 长	0.94—1.04	1.00

比较：本新种兵蟹和拟尖唇网蟹*R.pseudaculabualis* Gao et ol. 的区别为体型较大，头壳长度与头宽明显不同(头壳长：前者为3.00—3.15，后者为2.84—3.01；头宽：前者为1.15—1.19，后者为1.18—1.25)。上唇矛状，唇端尖出，并非舌状，端部钝尖；额平，并非额峰微隆起。

本新种兵蟹上颚端较弯，近似弯颚网蟹*R.curvatus* Hsia et Fan，但本种体型较大，头壳稍短，上颚较长，后颏腰区较宽，均可供区别。

模式产地：丰都县。海拔140米。正模兵蟹、副模兵蟹和工蟹，模式组 No E6935。田应瑞等1980. .22采于构树(*Broussonetia papyrifera*)近基部树干。

2. 南江网蟹 *Reticulitermes nanjiangensis* Chen et Ping, 新种
兵蟹(图2A—G, 表2)

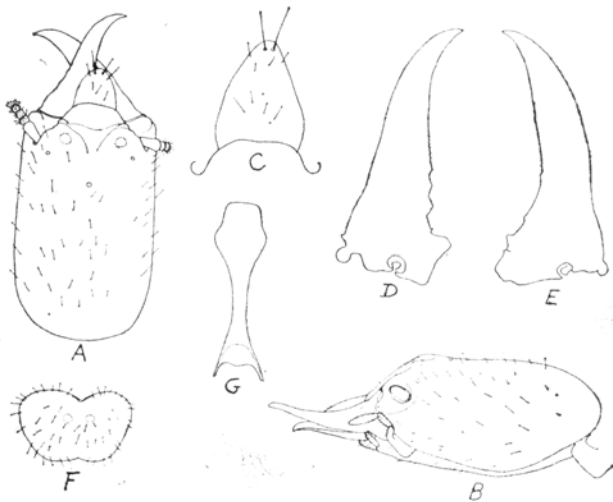


图2 *Reticulitermes nanjiangensis* Chen et Ping, 新种

A. 头正面观； B. 头侧面观； C. 上唇； D. 左上颚； E. 右上颚； F. 前胸背板； G. 后颚

体型中小。头壳灰黄色，额区灰色带黑。

头壳长方形，长约为宽的1.5—1.6倍，两侧平行。额平。上唇卵形，唇端钝圆，具端毛和侧端毛，亚端毛、唇脊毛长而明显。上颚稍细，颚端较直，右上颚内缘基部1/3处后具2小齿迹，左上颚内缘基部1/3处后具3钝齿和1小尖齿，上颚长与头宽约相等或稍长。触角15—16节。后颏甚狭，收缩指数(0.23—0.28)，腰区和头宽比为1:9—11，和后颏长比为1:9.7—12。前胸背板宽约为长的1.4—1.6倍，前后缘均呈浅凹入，两侧缘缓斜向后，中区具长刚毛20多根。中凹率约为12%。

表2 南江网蜚兵蜚体部量度(测量个体：5个)

项 目	幅 度	平 均	项 目	幅 度	平 均
头长至颚端	2.70—2.82	2.79	咽 颏 长	1.16—1.27	1.21
头长至颚基	1.70—1.84	1.80	咽 颏 宽	0.43—0.45	0.44
头 最 宽	1.10—1.13	1.11	咽 颏 狭	0.10—0.12	0.11
头 高	0.93—0.97	0.95	前胸背全长	0.58—0.62	0.61
上 唇 长	0.39—0.43	0.41	前胸背中长	0.53—0.55	0.54
上 唇 宽	0.32—0.33	0.33	前 胸 背 宽	0.85—0.92	0.89
左 上 颚 长	1.13—1.15	1.15	后 胫 长	0.92—0.95	0.94

比较：本新种兵蜚头壳灰黄色，额区灰色带黑，明显区别于黑胸网蜚*R. chinensis* Snyder和雷波网蜚*R. leiboensis* Gao et xia。与黑胸网蜚的区别还有体型明显较小，上唇卵圆，唇端钝圆，而并非唇端较宽短，端部透明区狭尖出。与雷波网蜚的区别还有体型略小，上颚与头宽相等或长于头宽，不短于头宽。

模式产地：南江县，海拔1430米。正模兵蜚，副模兵蜚和工蜚，模式组I. No. E. 6936。陈芒、陈纪鸣1982. . 20采于树桩。

参 考 文 献

- 夏凯龄、范树德 1965 中国网蜚属记述 昆虫学报 14(4) : 360—382 .
高道蓉等 1982 四川省网蜚属及新种记述 昆虫分类学报 4(4) : 299—306 .

TWO NEW SPECIES OF THE GENUS *RETICULITERMES* (ISOPTERA : RHINOTERMITIDAE) FROM SICHUAN PROVINCE, CHINA

Chen Mang

(Chongqing Institute of termite Control)

Ping Zhengming

(Guangdong Institute of Entomology)

In this paper, two species of the genus *Reticulitermes* are described as new from Sichuan Province, China. All the type specimens are kept in Guangdong Institute of Entomology and a part of the paratype specimens shall be deposited in Chongqing Institute of Termite Control. All measurements are in millimeter.

1. *Reticulitermes fengduensis* Ping et Chen, sp. nov.

Soldier (fig. 1, table 1)

Body medium-sized. Head capsule yellowish brown.

Head capsule rectangular, 1.7—1.8 times longer than broad. Frontal area plane. Labrum laeolate. Mandibles slightly stout, and its tip curved. Antenna 17—19 segmented. Postmentum width contraction index 0.40—0.43. Pronotum middle area with about 6 bristles.

Type locality: Fengdu County (29° N, 107° E) altitude 140m. Soldiers (holotype and paratypes) plus workers from type series (I. NO. E6935), collected by Tian Yingrui et al, Aug. 22, 1980 in tree (*Broussonetia papyrifera*).

2. *Reticulitermes naniangensis* Chen et Ping, sp. nov.

Soldier (fig. 2, table 2)

Body medium small-sized. Head capsule greyish yellow, frontal area blackish grey.

Head capsule rectangular, 1.5—1.6 times longer than broad. Frontal area plane. Labrum oval and its tip obtusely mandibles slightly slender, and its tip rather straight. Antenna 15—16 segmented. Postmentum width contraction index 0.23—0.28. Pronotum middle area over than 20 bristles.

Type locality: Nanjiang County (32° N, 106° E) altitude 1430m. Soldiers (holotype and paratypes) plus workers from type series (I. No. E 6936), collected by Chen Mang and Chen Jiming, July 20, 1982 in stump.

(上接第20页)

育雏 雏鸟孵出后的最初3—4天,亲鸟仍然坐巢。刚孵出的幼雏,全身裸露无羽,至4—5日龄时,翅、肩和两胁开始出现羽芽,5日龄时开始睁眼。自此以后,雌雄亲鸟共同育雏。笔者曾对雏鸟扎颈食检,并解剖过两只成鸟胃,发现其食物有避债蛾幼虫、菜青虫、金龟蚬、蚯蚓、蝇蛆、蝼蛄、鳞翅目和鞘翅目昆虫碎片等。亲鸟不善于整理巢中清洁,雏鸟羽毛常有粪便污染,故巢内有奇臭,因此乌鸫又有“臭乌鸫”的俗名。育雏期15—16天。即将离巢的雏鸟,常被啣虫的亲鸟诱飞至巢外,然后才喂食。离巢后的雏鸟,最初仍栖息于巢区树木和竹林中。6月上—中旬,幼鸟开始单独生活。